

设立标准

# 职业道德 与商业行为准则

做正确的事  
尊重他人  
表现卓越

LOCKHEED MARTIN 

## 设立标准

2023 年 10 月更新。

洛克希德·马丁公司

6801 Rockledge Drive

Bethesda, MD 20817

©1995-2023。洛克希德·马丁公司。保留所有权利。

1-800-LM ETHIC (1-800-563-8442)

[corporate.ethics@lmco.com](mailto:corporate.ethics@lmco.com)

企业道德办公室

洛克希德·马丁公司

6801 Rockledge Drive, MP-211

Bethesda, MD 20817

# 目录

## 简介

董事长、总裁兼首席执行官致辞.....	i
我们的价值观.....	1

## 诚信为本

坚持准则.....	2
报告违规行为.....	3
参加培训.....	4
采取行动.....	5

## 尊重他人

对骚扰零容忍.....	6
对歧视零容忍.....	7
绝不报复.....	8
尊重隐私.....	9

## 展现责任感

负责任地使用资产.....	10
保留准确的业务记录并准确地向公众传达信息.....	11
保护敏感信息.....	12
准确收取人工成本和其他成本.....	13
避免个人利益冲突.....	14
避免与政府雇员发生利益冲突.....	15
避免组织利益冲突.....	16
不参与内幕交易.....	17
确保我们产品和服务的质量与安全.....	18
负责任地使用人工智能.....	19

## 公平开展业务

公平竞争.....	20
遵守国际贸易法.....	21
第三方行为.....	22
绝不容忍腐败和回扣.....	23
严格遵守所有反垄断法.....	24
仅接受和提供适当的商务礼仪.....	25

## 我们的工作环境

安全健康的工作环境.....	26
保持工作场所无毒品.....	27
安全.....	28

## 良好的企业公民意识

可持续发展和负责任的企业公民意识.....	29
尊重并重视人权.....	30
政治进程.....	31
我应该联系谁.....	32
收据和确认函.....	34

在洛克希德·马丁公司,我们的核心价值观(做正确的事、尊重他人、精益求精)将我们凝聚在一起,并决定了我们每天的工作方式。与同事、客户和社区建立信任取决于我们共同的诚信和高标准。

因此,我鼓励您阅读并理解洛克希德·马丁公司的“职业道德与商业行为准则”,它为我们代表组织行事提供了指导。

我们要求每位团队成员遵守相同的标准、政策和程序。其中许多标准高于当地法律或习俗的要求。

我们还希望并鼓励您在目睹不符合我们标准的行动或行为时挺身而出、直言不讳。您可以放心地这样做 - 因为您知道我们的《行为准则》明确规定了我们对报复、骚扰、歧视或腐败的零容忍政策。

洛克希德·马丁公司的声誉取决于我们每一位团队成员。因此,感谢您致力于维护我们的核心价值观。作为 OneLM,我们可以确保我们的诚信和卓越声誉指引我们前进。

Jim Taiclet

董事长、总裁兼首席执行官



# 我们的价值观

## 做正确的事

我们致力于在所有工作中恪守最高标准的道德行为。

## 尊重他人

我们认识到,我们的成功取决于我们员工的才能、技能和专业知识。

## 精益求精

我们深知使命的重要性以及客户对我们的信任。

## 关键政策

- CPS-001 职业道德与商业行为



# 坚持准则

## 我们设立标准

- 我们的准则确立了我们恪守道德商业行为的原则,而这些原则往往超出了法律的要求。
- 严格遵守管辖我们业务以及我们运营所在国家/地区的法律法规的文字和精神。
- 配合调查。
- 我们的准则适用于洛克希德·马丁公司的员工、董事会、顾问、合同工以及其他代表公司或为公司行事的人员。
- 只有董事会或董事会委员会才能豁免对高管或董事会成员适用准则的规定,并且必须及时在公司网站上向股东披露。

## 为何重要

- 保持员工、客户和利益相关者对我们的信任是确保持续成功的关键。

## 注意事项

- 违反准则可能导致纪律处分,严重者甚至解雇。
- 领导者要对可能影响员工违反准则的行为负责。

## 关键政策

- CPS-001 职业道德与商业行为
- CPS-718 向美国政府披露信息
- CRX-021 内部调查



**调查:**如果获悉政府机构或任何第三方正在进行调查或要求提供与涉嫌违法行为有关的信息,您必须通知法务部、道德办公室或安全部。我们不得销毁或更改任何文件或电子记录,不得向调查人员撒谎或误导,也不得阻碍收集与代表公司或针对公司提起的调查或任何法律诉讼有关的信息。我们将尽最大可能与负责调查涉嫌违法行为的政府机构合作。如果洛克希德·马丁公司提出要求,我们将配合任何政府进行的调查。

**豁免:**这可以防止向公众隐藏本准则的豁免情况,并符合纽约证券交易所 (NYSE) 的要求以及美国证券交易委员会和 2002 年《萨班斯-奥克斯利法案》的类似规定。

# 报告违规行为

## 我们设立标准

- 迅速采取行动, **报告**违反准则、政策或合同规定的行为。

## 为何重要

- 我们中的任何一个人可能是唯一看到或怀疑潜在违规行为的人。如果我们不报告, 谁会报告?
- 及时报告可以让问题在变成更大的问题之前得到解决。

## 注意事项

- 不报告本身就可能违反本守则。

## 关键政策

- CRX-021 内部调查

**报告:** 如果您有理由认为存在可疑或非法行为, 请向您的主管、经理、人力资源业务合作伙伴、道德规范官、法务部、安全部、平等就业机会调查部、全球多元化与包容部、环境、安全与健康部、可持续发展部、内部审计部或**审计委员会**报告可疑的违规行为。

道德规范为您提供指导。您将收到相关信息和资源, 以帮助解决您的问题:

电话:  
1-800-LM ETHIC (1-800-563-8442)

从美国境外拨打电话时, 请先拨打原籍国的退出码

电子邮件:  
corporate.ethics@lmco.com

邮寄:  
企业道德办公室洛克希德·马丁公司  
6801 Rockledge Drive, MP-211  
Bethesda, MD 20817

**审计委员会:** 员工可以向洛克希德·马丁公司董事会审计委员会转达对会计、内部控制或审计事项的疑虑, 以及以保密或匿名方式提交有问题的会计或审计事项。如果您希望向审计委员会提出疑虑, 请联络公司道德办公室, 您的疑虑将转达给董事会审计委员会主席。



# 参加培训

## 我们设立标准

- 完成所有要求的商业行为合规培训和年度道德意识培训。

## 为何重要

- 培训使我们做好准备,能够识别需要做出道德决策的情况并做出有效反应。
  - 解决违反合规的后果。
  - 帮助我们更好地理解本准则中的主题。

## 注意事项

- 请务必在规定日期之前完成要求的培训。

## 关键政策

- CPS-001 职业道德与商业行为





## 采取行动

### 我们设立标准

- 诚信行事, 提出棘手问题, 并了解我们的言行对同事和公司的影响。
- 使用并鼓励他人使用表达我们的价值观技巧, 帮助采取行动, 将我们的价值观付诸实践。

### 为何重要

- 在工作环境中, 对我们价值观的挑战可能是正常现象, 但您必须予以解决。

### 注意事项

- 警示标志可帮助您识别并纠正潜在的问题, 避免问题扩大化。
- 假设和推断会影响您的公正性, 并妨碍做出合乎道德的决策。

### 关键政策

- CPS-001 职业道德与商业行为
- CPS-718 向美国政府披露信息
- CRX-021 内部调查

## 表达我们价值观的技巧



### 提出问题

收集各种信息



### 获取数据

注重事实, 不感情用事



### 与他人交流

征求可信来源的意见



### 重构问题

提供不同的观点



### 报告违规行为

如情况可疑, 立即报告

## 对骚扰零容忍

### 我们设立标准

- 禁止冒犯、辱骂、恐吓、折磨、贬低或威胁他人的言语或身体行为。
- 您应帮助维护一个没有身体、心理和言语骚扰或其他虐待行为的工作环境。

### 为何重要

- 成功取决于所有员工的才能、技能和专业知识。
- 骚扰行为的目标和目击者可能难以充分发挥其潜力。

### 注意事项

- 查阅政策，了解被禁止的行为。
- 要注意自己的行为以及自己的言行举止会对他人产生怎样的影响。
- 在工作场所内外，骚扰可能以多种形式发生。
- 当您目睹或意识到骚扰或歧视行为时，请站出来进行干预。



### 关键政策

- CPS-003 非歧视与平等就业机会
- CPS-564 无骚扰工作场所
- CPS-734 打击人口贩运
- CRX-053 工作场所安全 - 维护一个安全无忧、相互尊重、无威胁和暴力的工作场所

### 性骚扰的例子包括：

- 不受欢迎的性挑逗，包括口头性挑逗和性提议。
- 提供就业福利以换取性好处。
- 在对性挑逗做出负面反应后进行报复或威胁报复。
- 抛媚眼或做出性动作。
- 展示色情或性暗示物品、图片、漫画或海报。
- 使用不恰当的爱称。
- 带有性性质的口头辱骂。
- 对个人身体进行图文并茂的口头评论
- 用于描述个人的性侮辱性词语。
- 暗示性或淫秽性信件、便条或邀请函。



# 对歧视零容忍

## 我们设立标准

- 不得因受适用法律或洛克希德·马丁公司政策保护的特征而歧视员工或求职者。
- 遵守所有与招聘、甄选以及升职、降职、调职、裁员、解雇、薪酬、教育、培训和纪律处分等其他雇用方面相关的政策和法律。

## 为何重要

- 仅仅因为某人的身份而基于其受保护的特征将其排除在外是违法的。

## 注意事项

- 延续陈规定型观念是一种歧视，会损害公司的文化和绩效。

## 关键政策

- CPS-003 非歧视与平等就业机会
- CPS-564 无骚扰工作场所
- CPS-734 打击人口贩运
- CRX-515 业务资源小组和员工网络
- CRX-537 军假



# 绝不报复

## 我们设立标准

- 洛克希德·马丁公司绝不允许对以诚实和适当的方式提出询问、参与调查或报告不当行为的任何人进行报复。以“诚实和适当的方式”中联系道德规范部并不意味着您必须是正确的,但确实意味着您相信所提供的信息是真实的。

## 为何重要

- 害怕遭到报复是员工不愿发声或采取行动的最常见原因之一。
- 报复会破坏信任。

## 注意事项

- 如果有人试图阻止您报告问题,此人可能会受到纪律处分,甚至解雇。
- 报复可能是不易察觉的,包括改变工作任务或随意进行与工作有关的互动,有时也可能是公开的。您受到法律**保护**,不会因举报政府项目中的欺诈、浪费或滥用行为而遭到报复。

## 关键政策

- CPS-001 职业道德与商业行为
- CPS-003 非歧视与平等就业机会
- CPS-564 无骚扰工作场所
- CPS-575 在工作场所为求职者提供合理便利



**受保护:** 美国法律还赋予洛克希德公司的每位员工某些权利和保障,使员工在向某些政府官员或法务部或道德办公室披露其有理由认为存在严重浪费、管理不善、滥用职权、或违反与美国政府合同、补助金或资金的相关法律的证据或对公共健康和安构成重大且具有特定危险的证据时,可以免遭报复。

报复是指员工因举报不当行为、提出投诉、协助他人提出投诉、参与公司内部调查或进行道德相关调查而受到不公平或不适当的待遇。

# 尊重隐私

## 我们设立标准

- 除非有合法的业务目的并获得适当授权, 否则不得收集、存储或访问个人信息/个人数据(PI/PD)。
- 尊重所有人的隐私和尊严, 保护员工记录和信息的机密性。
- 在 LM 网络 (LMI) 外传输 PI/PD 时, 请使用经批准的安全电子邮件和文件传输方法。

## 为何重要

- 保护 PI/PD 可以建立与员工和客户之间的信任。

## 注意事项

- 隐私法规因国家/地区而异。
- 请务必在电子邮件消息的主题行中使用适当的个人信息/个人数据图例。
- 确保不会在社交媒体或协作工作空间上共享个人信息/个人数据。
- 向第三方披露的数据应仅限于履行合同协议所必需的信息。

## 关键政策

- CRX-015 敏感信息的保护
- CRX-016 隐私 - 美国
- CRX-017 个人数据保护 - 美国以外地区

## 个人信息/个人数据

洛克希德·马丁公司将个人信息 (PI) 和个人数据 (PD) 定义为可确定个人身份的任何信息。PI 包括美国境内个人的可识别信息; PD 包括非美国境内个人的可识别数据。



# 负责任地使用资产

## 我们设立标准

- 您有责任正确使用和保护公司以及客户的**财产和资产**,并确保其有效使用。
- 不得浪费或滥用公司和客户的资产。

## 为何重要

- 我们的客户希望我们保护他们委托给我们的资源。
- 未经授权使用公司资产以及委托给公司的第三方信息可能会给公司带来风险并影响我们的财务义务。
- 资产使用不当可能导致违法、无法履行合同义务和/或偏离公司政策;所有这些都可能对公司和个人造成意想不到的影响。

## 注意事项

- 滥用美国政府资产可能构成联邦犯罪。
- 值得关注的活动包括：
  - 将客户资产用于任何未经明确或合同允许/授权的用途。
  - 在个人计算设备上发送/存储/处理敏感信息。
  - 向个人电子邮件地址发送公司信息。
  - 使用未经批准的电子设备在公司/客户资产中存储数据。
  - 个人使用公司资产。
  - 个人使用公司信用卡。

## 关键政策

- CPS-007 个人使用洛克希德·马丁公司资产
- CPS-037 正确使用计算和信息资源
- CRX-014 个人利益冲突
- CRX-156 采购卡(P卡)
- CRX-253 社交媒体
- CRX-303 电子消息处理
- CRX-325 商务旅行
- CRX-327 商务卡
- TVL-001 商务旅行手册



**财产:**包括电子通信系统、信息资源、材料、设施和设备

## 保留准确的业务记录 并准确地向公众传达信息

### 我们设立标准

- 您将诚实、准确地准备所有业务和财务记录。
- 以透明的方式开展业务,同时不泄露专有或机密信息。
- 绝不歪曲事实或伪造记录。
- 及时、准确地将所有业务交易记入我们的账簿和业务记录。
- 您有义务向公众和我们的股东准确披露信息。

### 为何重要

- 客户、监管机构和投资者希望我们保持记录的完整性。
- 复杂的业务流程要求我们每个都能够依靠彼此提供的数据的准确性为客户服务。
- 保持准确的记录对于准确记录和报告财务交易以及履行我们的法律和监管义务至关重要。
- 我们的投资者依赖于准确的**公开披露**。



### 注意事项

- 您提供的每一份业务记录都有助于我们向所有政府和监管机构提供准确的披露信息。
- 请注意任何类型的公开披露/对外交流中包含的任何专有或机密信息。
- 正确核算所有成本,包括人工、差旅、材料和任何其他费用。
- 如果您代表公司准备业务或财务记录或公开信息,请确保其中包含全面、公平、及时、准确和可理解的信息。
- 在提案中提交不准确的定价信息、报告出差费用或收取劳务费用均违反政策,也可能违法。

### 关键政策

- CPS-011 内部控制和企业风险管理
- CPS-020 向投资界和公众公平披露重要信息和财务信息
- CPS-201 信息发布
- CPS-730 遵守反腐败法
- CRX-011 国际业务拓展顾问

**公开披露:**包括向美国证券交易委员会和其他监管机构提交的报告或文件,以及公司进行的其他公开交流,包括对外展示。

# 保护敏感信息

## 我们设立标准

- 根据适用要求使用、存储和保护**敏感信息**。
- 在披露或接收任何敏感信息之前获得适当授权。
- 请勿在未经批准的论坛上分享敏感信息。

## 为何重要

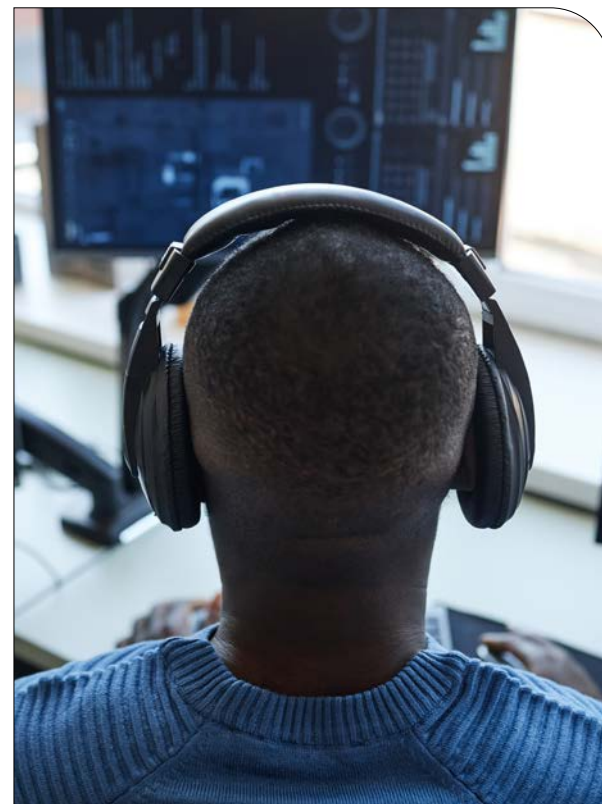
- 我们每天都会生成、获取和访问大量有价值的信息。这些信息为我们和我们的客户提供业务、技术和经济优势；同时也会影响国家安全利益。

## 注意事项

- 在发布或对外介绍洛克希德·马丁公司或其客户或合作伙伴之前，请先取得**适当的批准**。
- 无论我们在哪里开展业务，各国都有特定的法律法规来规范进出口问题以及独特的信息处理和保护要求。
- 请负责任地使用社交媒体，并格外谨慎地保护有关公司、您的同事、客户以及您自己的信息。
- 即使您与公司的雇佣关系或合作关系终止，信息保护要求仍然有效。

## 关键政策

- CPS-022 人工智能的伦理发展和使用
- CPS-201 信息发布
- CPS-310 国际贸易管制与合规性
- CPS-569 安全
- CRX-002 知识产权
- CRX-013 政府和竞争对手信息
- CRX-015 敏感信息的保护
- CRX-016 隐私 - 美国
- CRX-017 个人数据保护 - 美国以外地区
- CRX-253 社交媒体
- CRX-303 电子消息处理



**敏感信息:**任何或所有这些类别的信息:个人信息(美国)、个人数据(美国以外地区)、出口管制信息、洛克希德·马丁公司专有信息、第三方专有信息、律师-委托人特权信息和/或律师工作成果和受保护信息。

**适当批准:**要获得批准,美国员工应访问 PIRA 工具(公共信息发布授权系统 -<https://pira.us.lmco.com>)。非美国员工应联系通讯部,以获得审查其材料的适当联系人。



## 准确收取人工成本和其他成本

### 我们设立标准

- 遵守工作所在地的特定业务劳动记录政策和程序。
- 正确核算所有成本,包括人工、差旅、材料和其他成本。

### 为何重要

- 违反劳务费用惯例是洛克希德·马丁公司最常见的案件指控之一。
- 在客户合同上不当收取工时费可能会被视为欺诈。

### 注意事项

- 您将负责确保您的劳务费用正确无误。
- 出于非工作目的过度使用在线协作工具/互联网可能会导致误计工时。
- 不准确的劳务费用或领导批准/指示错误收费可能违反政策,也可能是非法的。



### 关键政策

- CMS-505 直接人工成本的记录与核实
- CPS-441 成本估算/定价
- CPS-730 遵守反腐败法
- CRX-325 商务旅行
- CRX-327 商务卡

**费用:**这些费用包括但不限于正常的合同工作、与正常合同研发有关的工作以及投标和提案活动。这意味着公司与外部个人和组织之间的交易要按照美国和我们开展业务的国家普遍接受的会计实务和原则进行核算和执行。

# 避免个人利益冲突

## 我们设立标准

- 在所有业务交易中做到公平公正。
- 在与公司业务有关的事项中, 将洛克希德·马丁公司的利益置于个人利益之上。
- 避免实际的利益冲突以及造成利益冲突表象的活动。
- 不得利用我们在公司中的社会关系或地位来谋取外部利益或个人利益。
- 不得利用公司的财产、信息或机会谋取私利。
- 我们将立即以书面形式披露实际或潜在的利益冲突。

## 为何重要

- 您可能认为自己可以同时兼顾多方利益, 却未意识到自己的忠诚已经分裂。

## 注意事项

- 披露所有潜在的利益冲突, 以获得独立、客观的评估, 并采取适当的缓解措施。



## 关键政策

- CPS-008 礼物、款待、其他商务礼仪和赞助
- CPS-730 遵守反腐败法
- CRX-010 美国业务拓展顾问
- CRX-011 国际业务拓展顾问
- CRX-013 政府和竞争对手信息
- CRX-014 个人利益冲突

## 避免与政府雇员 发生利益冲突

### 我们设立标准

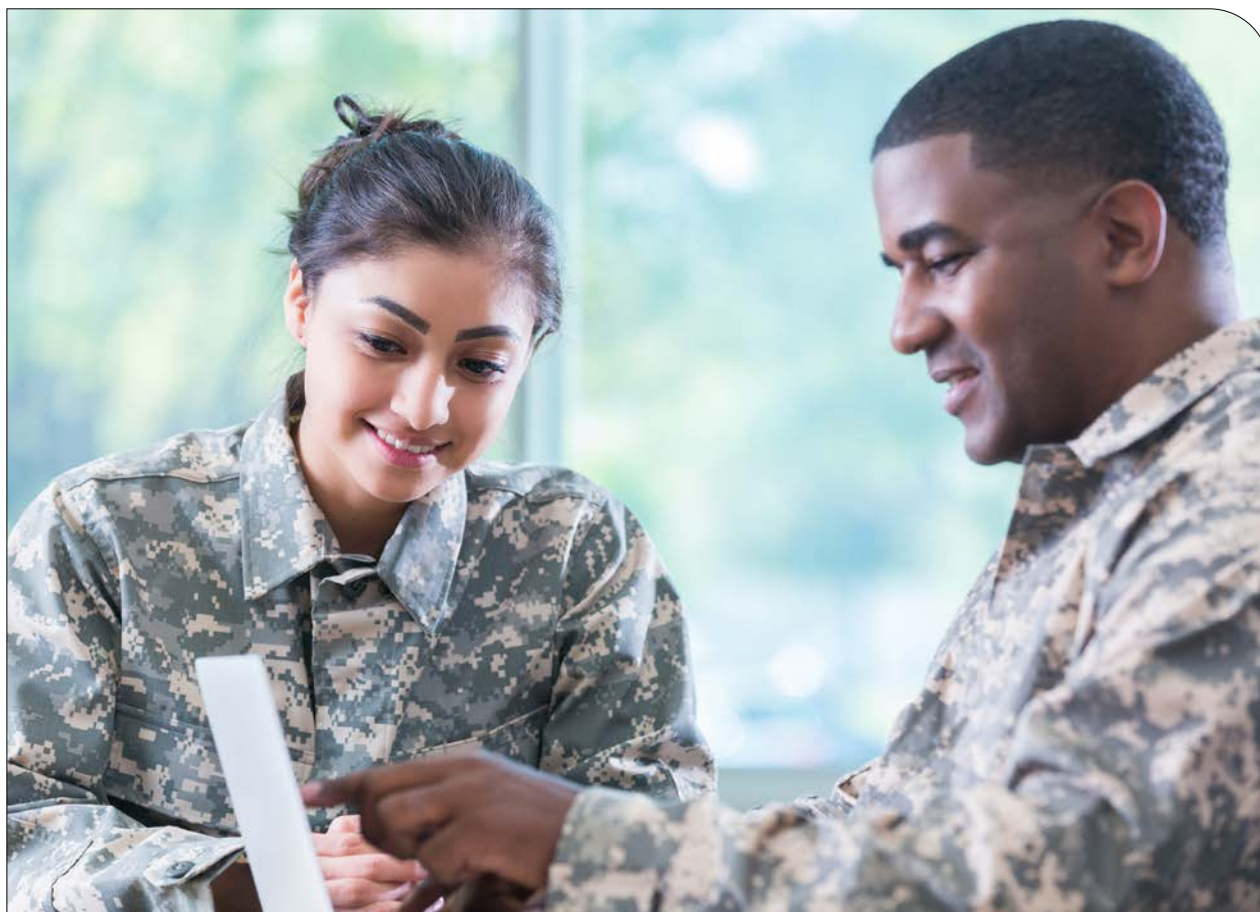
- 遵守所有涉及雇用或获取政府雇员(其中包括军事人员)服务的利益冲突法律法规。

### 为何重要

- 我们的成功和竞争能力取决于确保我们不会以造成实际或感知利益冲突的方式雇用现任或前任政府雇员或与他们合作。
- 信息的性质以及个人拥有的竞争优势和/或信息细节本身就可能造成冲突。

### 注意事项

- 与现任政府雇员联络或谈判, 讨论他们未来可能的工作或作为顾问或分包商的服务, 都有相关规定。
- 对前政府雇员可能履行的角色或职责可能有限制。



### 关键政策

- CPS-008 礼物、款待、其他商务礼仪和赞助
- CRX-014A 利益冲突 - 政府雇员

注:美国政府雇员在申请工作前应让其政府道德官员  
**审查其背景。**

**审查其背景:**美国政府雇员在申请工作前应让其政府道德官员审查其背景。此过程可能会产生一封回避函(也称为取消资格函)和一封道德意见函,其中会解释对其可能在政府部门任职的任何限制或禁令。

# 避免组织利益冲突

## 我们设立标准

- 避免、消除或减少组织利益冲突 (OCI)。
- 防止可能影响客观性的不公平竞争优势或角色冲突。

## 为何重要

- 您可能在不同的项目中与多个客户代表合作。
- 在一份政府合同上的冲突可能会影响我们在另一份合同上的工作能力。
- 如果未能正确筛选新的业务机会,可能会导致资格被取消或失去业务。
- 相关政策旨在防止不公平的竞争优势和可能使公司判断出现偏差的角色冲突。

## 注意事项

- 请务必**报告**并保持披露任何 OCI 限制。

## 关键政策

- CRX-014E 有组织利益冲突限制的人员
- CRX-600 组织利益冲突



**报告:**请访问 [CRX-600](#), 了解有关准备筛选函和通过 OCI 报告系统分发筛选函的流程。

# 不参与内幕交易

## 我们设立标准

- 您必须遵守所有适用的证券法, 避免出现不当行为。
- 您不得参与内幕交易, 这意味着您不得:
  - 当您拥有任何公司 (包括洛克希德·马丁公司) 的重大非公开信息 (MNPI) 时, 交易该公司的证券,
  - 建议 (或“提示”) 其他人参与此类交易, 或
  - 除非获得授权, 否则不得与他人 (包括洛克希德·马丁公司的其他员工) 分享 MNPI。
- 您有责任确保不与家人分享 MNPI, 以及在未获得明确授权的情况下不与洛克希德·马丁公司的其他员工或第三方分享 MNPI。您可能要对您与之分享 MNPI 的其他人的行为负责。

## 为何重要

- 投资者对我们的信任以及公众对金融市场的信任取决于对证券交易是否基于公开信息的信心。



## 注意事项

- “**证券**”、“**交易**”、“**重要**”和“**非公开**”等术语具有广泛而复杂的法律定义。
- 如果您在公众知晓之前获悉与洛克希德·马丁公司或第三方相关的重要信息, 则其有可能被视为重大非公开信息。即使您个人并未根据此类信息进行任何证券交易, 将此类信息传达给他人也可能触犯法律。

## 关键政策

- CPS-016 兼并、收购、剥离、商业投入和投资
- CPS-020 向投资界和公众公平披露重要信息和财务信息
- CPS-722 遵守美国证券法

**证券:** 证券包括股票 (普通股和优先股)、限制性股票单位、员工股票期权、债券、票据、债券、看跌或看涨期权或类似工具。

**交易:** 交易包括所有证券交易, 包括转入或转出您的储蓄、福利或递延薪酬计划中的洛克希德·马丁公司股票基金的资金转账或资金划拨; 购买或出售普通股 (包括出售已归属的限制性股票单位所获得的股票); 洛克希德·马丁公司证券的赠与, 如果赠与的价值在赠与时出于税收目的而确定; 以及行使员工股票期权。它还包括根据限价指令执行的交易, 即使这些交易是在您掌握重大非公开信息之前进行的。

**重要:** 如果合理的投资者在决定是否交易某证券时很有可能认为该信息很重要, 则该信息即为“重要”信息。正面和负面信息都可能是“重要信息”。

**非公开:** 信息在广泛传播之前被视为“非公开”信息。这意味着该信息已经出现在新闻中或以官方公告的形式发布, 并且在公开市场、私下或公司计划中已经过了足够长的时间 (通常是下一个工作日) 才能被公众吸收。

# 确保我们产品和服务的质量与安全

## 我们设立标准

- 在产品或服务的整个生命周期中,确定并遵守确保质量、任务成功和系统安全工程的政策和程序,致力于满足客户和公司的期望。
- 开发并交付高质量的产品和服务,使其符合预定用途的所有适用质量和安全标准。
- 实施并遵循严格的纪律制度来衡量绩效和一致性。

## 为何重要

- 质量保证流程可检测并纠正缺陷,以确保交付符合所有合同、法律和法规要求的安全产品和服务。

## 注意事项

- 无论是来自公司内部还是外部的所有质量问题,我们都将认真对待并妥善解决。
- 在产品或服务的设计与制造过程中,不断提高安全性和质量。
- 如果发现不符合预期标准的情况,应采取“如情况可疑,立即报告”的方法,并通知您的领导。



## 关键政策

- CPS-002 质量、任务成功和系统安全

# 负责任地使用人工智能

## 我们设立标准

- 在确保采购、开发和内部使用符合我们的价值观的同时，我们将追求人工智能 (AI) 的效益。

## 为何重要

- 我们认识到，人工智能为我们的客户和我们的运营带来了巨大的潜在利益，我们希望成为这一革命性技术的行业领导者。
- 数据和高性能计算的日益普及为人工智能带来了前所未有的机遇，正在改变所有行业领域的公司运营方式。
- 作为一门快速发展的学科，在设计和实施人工智能系统时可能会遇到一些必须考虑和解决的风险。
- 使用第三方人工智能模型、工具和数据集，以及依赖人工智能执行任务和生成内容，都存在重大的潜在法律风险。



## 注意事项

- 我们成立了人工智能伦理咨询委员会，以制定进一步的指导原则，并对与上述原则相关的问题进行裁决。如果员工对遵守我们的人工智能伦理原则有疑虑，请联系道德规范部或人工智能伦理咨询委员会的成员。
- 在机器学习、数据分析和数据挖掘等人工智能相关领域，实践人工智能能力的伦理发展，并遵守我们的原则。
- 联系我们的人工智能伦理咨询委员会，以裁定疑虑或获得与我们的人工智能原则相关的指导。

## 关键政策

- CPS-022 人工智能的伦理发展和使用

洛克希德·马丁公司在人工智能设计、开发、部署和内部使用中遵守以下道德原则：

- 负责
- 公平
- 可追踪
- 可靠
- 可控制

详见 CPS-022。

## 公平竞争

### 我们设立标准

- 公平对待客户、供应商、竞争对手和员工。
- 确保与潜在客户、供应商和合作伙伴的所有沟通和陈述均准确而真实。
- 按照法律、规范、要求以及合同条款和条件履行所有合同。
- 不得索取、接受、使用、复制或分发洛克希德·马丁公司无合法权利获得的任何信息。

### 为何重要

- 在我们的采购流程中以及在合同的投标或谈判中，保持最高标准的诚信对于履行当前和未来的合同、产品和服务至关重要。
- 如果您收到未经授权的信息，或不确定公司使用或共享信息的合法权利，在法律部提供指导之前，请勿复制、分发或使用该信息。



### 注意事项

- 这些活动不仅违反政策，还可能违法：
  - 在未向法律部或道德办公室寻求指导的情况下，讨论、使用、复制或分发任何未经授权的信息（尤其是在投标或谈判期间或在参加贸易展、行业团体或培训时获得的定价、投标策略或客户信息）。
- 向法律部报告与我们的投标或谈判活动有关的任何询问。

### 关键政策

- CPS-009 新业务机会管理
- CPS-441 成本估算/定价
- CPS-729 遵守美国反抵制法
- CPS-730 遵守反腐败法
- CRX-011 国际业务拓展顾问
- CRX-013 政府和竞争对手信息
- CRX-015 敏感信息的保护



# 遵守国际贸易法

## 我们设立标准

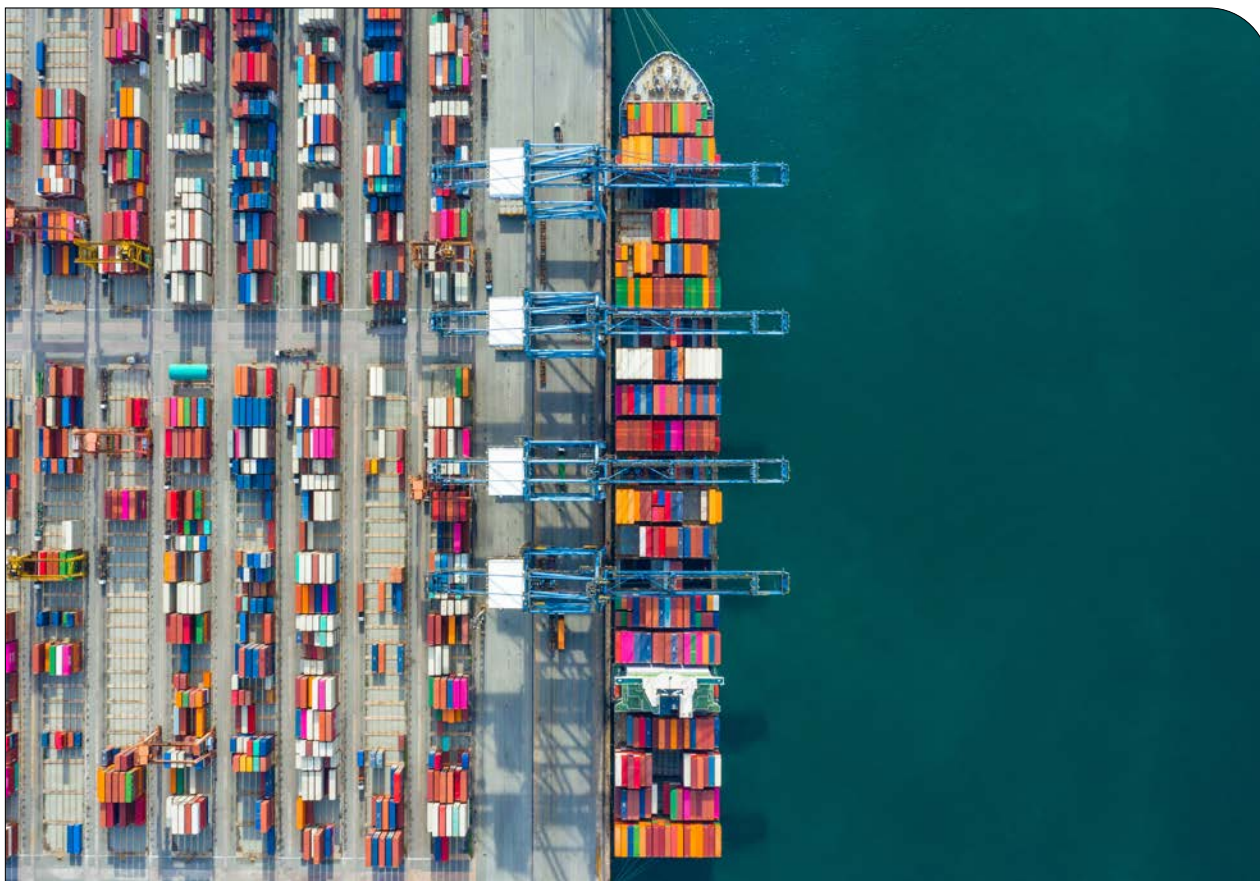
- 遵守所有涉及国家间转让某些技术数据、设备和技术的进出口法律法规。
- 不参与或支持未经美国政府批准的限制性国际贸易行为或抵制活动。
- 遵守美国法律和我们开展业务的国家/地区的法律。

## 为何重要

- 违反进出口规定和非法抵制会破坏合法和长期业务所需的信任和透明度。
- 客户希望我们在与竞争对手、供应商和客户在全球范围内开展业务时，能够进行公开公平的竞争。

## 注意事项

- 为遵守未经美国政府批准的抵制行为而在投标书和提案中提出的任何**书面或口头**请求都是抵制危险信号，必须立即将其报告给您的 Element 法律顾问，即使洛克希德·马丁公司决定不继续进行投标/提案。
- 美国实施的制裁或禁运措施禁止在特定国家/地区以及与特定个人和实体进行某些商业活动。例如，美国法律禁止与已认定的恐怖主义国家和组织交往。



## 关键政策

- CPS-310 国际贸易管制与合规性
- CPS-729 遵守美国反抵制法
- CRX-015 敏感信息的保护

**书面或口头:** 这包括明确或更隐蔽的合同语言，例如“卖方同意完全遵守以色列抵制规则，并证明根据本合同提供的设备将不会源自以色列……”或“卖方的专家应遵守遵守 X 国的所有规则和法律。”

## 第三方行为

### 我们设立标准

- 不得以违反法律或我们的政策或者规避我们的价值观和原则的方式与第三方合作开展业务。
- 向某些第三方提供有关我们的道德价值观、政策和合规要求的培训。

### 为何重要

- 代表我们开展业务的第三方的行为可能会影响我们的声誉。
- 代表我们开展的不当行为可能导致公司或对第三方负责的员工承担刑事或民事责任。
- 我们可能要对代表我们开展业务的任何人的行为负责。



### 注意事项

- 确保所有第三方(包括业务拓展顾问和独立承包商)理解并遵守其义务,即按照适用的法律法规和公司的业务要求行事。
- 确保顾问、代表和第三方证明他们将遵守并正在遵守公司对代表其开展业务的要求。

### 关键政策

- CPS-008 礼物、款待、其他商务礼仪和赞助
- CPS-113 商品和服务的采购
- CPS-716 遵守 1986 年反回扣法案
- CPS-730 遵守反腐败法
- CPS-734 打击人口贩运
- CRX-010 美国业务拓展顾问
- CRX-011 国际业务拓展顾问
- CRX-025 合作协议
- CRX-106 管理主要分包合同
- CRX-126 防止假冒

# 绝不容忍腐败和回扣

## 我们设立标准

- 不得提供、给予、索取或收受任何形式的贿赂或回扣。
- 不参与任何违反反腐败法或我们的行为准则或者甚至会让人认为存在不当行为的业务活动。

## 为何重要

- **腐败**会造成不公平竞争、增加成本并危及我们产品和服务的质量与能力。
- **贿赂** (甚至包括腐败企图) 是违法行为, 根据美国和其他国家的法律, 可能会受到起诉。
- 在开展业务时, 哪怕有一丝不当之处, 都可能对我们的声誉造成无法弥补的损害, 此外还可能对我们的业务造成法律上的损害, 如巨额经济处罚和取消资格。

## 注意事项

- 当事方声誉不佳、与政府和公职人员的关系、可疑或不寻常的情况、不寻常的报酬以及可疑的会计或发票或者能力不足都是**危险信号**。
- “这就是这里的商业惯例”、“每个人都这样做”、“这就是赢得合同的预期条件”或“这在这个国家很正常”等表述也是危险信号。

## 关键政策

- CPS-008 礼物、款待、其他商务礼仪和赞助
- CPS-021 良好的企业公民意识和尊重人权
- CPS-310 国际贸易管制与合规性
- CPS-730 遵守反腐败法
- CRX-011 国际业务拓展顾问
- CRX-015 敏感信息的保护



**回扣:**回扣是指直接或间接提供给任何主承包商、主承包商雇员、分包商或分包商雇员的任何金钱、费用、佣金、信贷、礼品、酬金、有价物品、贷款、招待、服务或任何形式的补偿, 其目的是在与美国签订的主合同或与美国签订的主合同相关的分包合同中, 以不正当手段获取或赢得优惠待遇。

**腐败:**腐败是指任何旨在获取利益的非法、不正当或不当行为, 包括贿赂、欺诈、勒索、盗窃、滥用权力和洗钱。

**贿赂:**贿赂是指直接或间接向任何人支付、许诺、给予、提议或授权给予任何有价物品, 以影响该人滥用职权。

**危险信号:**“危险信号”是指可能表明存在非法或不道德商业行为的潜在法律合规问题的事实、事件或一系列情况或者其他信息, 尤其是在腐败行为和不遵守反腐败法方面。

## 严格遵守 所有反垄断法

### 我们设立标准

- 不得进行消除或阻碍竞争或使我们获得不当竞争优势的业务安排。

### 为何重要

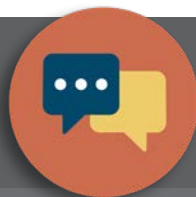
- 反垄断法在全球范围内适用，并保护贸易和商业免受非法限制和垄断或不公平商业行为的影响，从而保护客户、洛克希德·马丁公司和我们的商业伙伴。

### 注意事项

- 与竞争对手或合作伙伴进行讨论或达成协议，以分配投标、合同、客户、市场或地区，或者协调定价或限制产品或服务的供应。

### 关键政策

- CPS-720 遵守反垄断法



反垄断规则的适用范围超出您的想象。它们要求您避免参与某些活动和业务讨论。该政策的示例包括：

- 操纵价格。
- 抵制供应商或客户。
- 旨在使竞争对手破产的定价。
- 诋毁、歪曲或骚扰竞争对手。
- 与公司联手为客户创造竞争性较弱的结果，或阻止竞争对手进入市场。
- 限制竞争对手或供应商的员工聘用或薪酬。
- 与竞争对手达成协议，通过分配投标、合同、地区或市场或限制产品或产品线生产或销售来瓜分市场。
- 以销售另一种产品或服务作为销售一种产品或服务的条件。
- 以销售或购买产品或服务为条件，要求销售方或购买方不得与公司的竞争对手开展业务。

# 仅接受和提供适当的 商务礼仪

## 我们设立标准

- 甚至避免让人认为公司正在寻求、接受或给予优惠待遇。
- 确保提供或接受的任何商务礼仪都是法律和政策所允许的。

## 为何重要

- 当人们交换礼物或**商务礼仪**时,可能会让人认为是为了不当影响商业判断而给予优惠。
- 您应根据我们产品和服务的优点进行竞争,不得通过商务礼仪获得不公平的竞争优势。
- 公平地采购产品和服务,避免接受可能导致不当商业关系印象的商务礼仪。



## 注意事项

- 与公职人员打交道时适用复杂的规则和金额限制。如果您不确定某项行为是不适当还是在允许范围内,请咨询政策并获得指导。
- 了解业务关系是指与我们开展业务、我们寻求开展业务或寻求与我们开展业务的任何个人或团体。
- 我们制定了针对特定国家的允许阈值,未经事先批准不得超过。
- 重要的不仅仅是商务礼仪的价值。提供、给予或接受任何商业礼遇的简单行为,或意图获得不当商业利益的看法,都可能是非法或不道德的。
- 不得为直接或间接获得未来业务或意图获得或保留业务、获取不当利益或诱使任何人采取不当行为而提供赞助。
- 全球供应链运营部的员工和参与业务或资金指导过程的人员必须遵守更高的标准。
- 禁止向业务关系人赠送现金、现金等价物或礼品卡。



## 礼品决策树

礼品决策树是一种工具,  
可帮助您就可能涉及礼品、招待、  
其他商务礼仪和赞助的行为做出决策。

## 关键政策

- CPS-008 礼物、款待、其他商务礼仪和赞助
- CPS-716 遵守 1986 年反回扣法案
- CPS-730 遵守反腐败法
- CRX-010 美国业务拓展顾问
- CRX-011 国际业务拓展顾问

**商务礼仪:** 商务礼仪是指接受者无需支付公平市场价值的任何有形或无形有价物品。

## 安全健康的工作环境

### 我们设立标准

- 提供安全、健康的工作环境,并以保护环境、节约自然资源和防止污染的方式开展工作。
- 如果发现不安全或可能危害环境的情况,请立即停止工作。

### 为何重要

- 无论是在现场还是在家中工作,我们都必须确保工作场所的安全,并有利于我们的个人福祉和环境。

### 注意事项

- 报告任何不遵守张贴的警告、程序和规定的行为。
- 必须立即报告工作中发生的任何事故、伤害或险情,或您对环境、安全或健康的任何担忧。

### 关键政策

- CPS-015 环境、安全与健康 (ESH)



## 安全零风险



## 使用 IDEA:

- **ID (识别):** 评估情况以识别安全风险
- **E (评估):** 确定应对风险的最佳行动方案
- **A (行动):** 向同事和领导传达或报告您的安全顾虑,并降低风险

## 保持工作场所无毒品

### 我们设立标准

- 禁止在工作场所或执行公司业务时持有、使用、销售、制造、转让、贩运非法药物或受其影响, 或滥用合法药物。
- 禁止在工作场所或代表公司开展业务的任何其他地点酗酒。
- 必须遵守 1988 年《无毒品工作场所法》以及联邦、州和地方有关违反毒品犯罪法规的法律法规。
- 我们不会在知情的情况下雇用或再雇用持有、使用、销售、制造、转让或贩运非法药物的人。

### 为何重要

- 使用非法药物会对您的安全工作能力、工作效率、获得或保持安全许可或继续就业产生负面影响。



### 注意事项

- 州和地方为了医疗和/或娱乐目的而将使用大麻合法化的举措并不会改变洛克希德·马丁公司作为联邦承包商保持无毒品工作场所的义务。
- “受影响”并不一定意味着超出法定限度。
- 如果您或同事有毒品或酒精依赖性问题的, 请利用公司资源寻求帮助。

### 关键政策

- CRX-525 无烟环境
- CRX-545 无毒品工作场所

# 安全

## 我们设立标准

- 保护我们的员工、运营和资产。
- 采取行动减轻对员工安全的威胁。
- 妥善保护委托给我们的所有机密资料和其他信息。
- 遵守并努力超越客户和国家安全政策要求。
- 维持专门的反情报和内部威胁检测计划。
- 采用全面客观的安全调查程序。

## 为何重要

- 安全合规有利于我们的公司、客户、国家安全和全球稳定。
- 遵守安全要求有助于履行合同,使我们的产品和服务不受损害。
- 强大的安全计划为我们的员工营造了一个安全的环境。
- 我们是许多威胁行为者试图获取信息或破坏/摧毁我们能力的主要目标。



## 注意事项

- 您可能是第一个注意到同事行为变化或可疑或异常活动的人,例如从外部来源询问或索取有关公司人员、设施、运营、计划或产品的信息。您有责任报告这些情况。
- 确保报告任何未经授权的信息或资产访问。
- 电子邮件安全威胁可能包含看似合法的参考信息,以诱使您认为它来自合法来源。

## 关键政策

- CPS-569 安全
- CRX-052 危机管理
- CRX-053 工作场所安全 - 维护一个安全无忧、相互尊重、无威胁和暴力的工作场所
- CRX-055 前往或被派往风险较高的地点
- CRX-056 国际安全业务
- CRX-057 企业安全服务
- CRX-059 内部威胁检测计划



# 可持续发展和负责任的企业公民意识

## 我们设立标准

- 在我们的平台和服务中促进创新、诚信和安全。
- 最大限度地发挥我们的产品和服务对环境、经济、社区发展和基础设施复原力的积极贡献。
- 在整个价值链中,努力避免并尽量减少业务活动的负面影响。
- 通过保护自然资源、防止污染和确保合乎道德的商业行为,以保护环境和人类的方式开展业务。

## 为何重要

- 在我们的业务战略和价值链中,推动可负担性、风险缓解和创新。
- 确保我们业务的长期竞争力以及社区和地球的健康。
- 改善客户与利益相关者之间的合作。
- 体现承诺,培养与员工价值观相一致的使命感。



## 关键政策

- CPS-021 良好的企业公民意识和尊重人权
- CPS-803 可持续性
- CRX-202 限制在产品 and 工艺中使用化学物质
- CRX-350 能源

# 尊重并重视人权

## 我们设立标准

- 尊重人权是成为优秀企业公民的基本要素。
- 人权在全球范围内的重要性包括：
  - 尊重员工、倡导多样性和包容性。
  - 促进公平负责的就业和工资工时实践。
  - 提供公平、有竞争力的工资。
  - 禁止骚扰、欺凌、歧视、使用童工或强迫劳动，或出于任何目的贩运人口。
- 员工可以行使自由结社的权利，以及选择或不选择集体谈判代表的权利。
- 员工和供应商必须采取适当措施，确保在我们的业务中尊重人权。
- 我们在与利益相关者的关系中以及通过我们的产品和服务恪守人权戒律。

## 为何重要

- 保护和促进人权：
  - 坚持我们的诚信承诺和核心价值观。
  - 提高员工满意度和生产力。
  - 增强我们业务的竞争力。
- 人口贩运和奴役是世界各地都存在的问题，如果我们不加注意，就可能在不知不觉中与违反这些原则的第三方合作。

## 注意事项

- 可疑的行为或活动可能表明存在侵犯人权的行为。

## 关键政策

- CPS-001 职业道德与商业行为
- CPS-003 非歧视与平等就业机会
- CPS-021 良好的企业公民意识和尊重人权
- CPS-730 遵守反腐败法
- CPS-734 打击人口贩运
- CPS-803 可持续性
- CRX-515 业务资源小组和员工网络



# 政治进程

## 我们设立标准

- 在我们开展业务的所有国家/地区,遵守有关政治进程的公司政策和法律。
- 维护与我们参与政治进程相关的所有法律的精神和文字。

## 为何重要

- 有关政治献金和游说的法律非常复杂。
- 即使是无意的违规行为,也可能导致我们丧失商业机会、声誉受损以及民事和刑事处罚。



## 注意事项

### 禁止

- 在未获得事先书面批准的情况下,将洛克希德·马丁公司的任何资金、资产或设施用于世界任何地方的政党或候选人的利益。

### 我们支持政治进程

- 除美国之外,许多国家可能禁止企业政治献金。这可能包括直接或间接向政治候选人捐赠公司资金、商品或服务,包括通过顾问或员工工作时间。
- 地方和州法律可能会限制企业的政治献金和活动。

### 需要谨慎

- 公职 - 如果您寻求或担任公职,或在委员会或咨询小组中任职,可能会产生利益冲突。
- 游说 - 游说可以是直接或间接的,但无论哪种方式,都会受到严格审查,并且必须遵守政策。
- 美国国会和行政部门 - 洛克希德·马丁公司必须向我们的美国客户群体提供单一、一致的业务信息。政府事务部与个业务领域合作,为公司在美国的营销举措以及政策、法规和立法策略制定统一的方法。为此,政府事务部门必须授权与华盛顿特区的美国国会议员或行政部门官员或其员工和工作人员进行任何互动。
- 州和地方政府 - 政府事务部必须授权代表洛克希德·马丁公司与州和地方政府官员进行任何互动。

- 非美国政府 - 在与非美国政府官员接触时,请遵循相关政策,以确保其活动在当地法律法规允许的范围内。
- 个人政治献金 - 某些州和地方法律可能会限制、约束或要求披露员工个人或其直系亲属的个人政治献金。

### 允许

- 我们鼓励您:
  - 如果符合资格,参加洛克希德·马丁公司员工政治行动委员会。
  - 利用个人时间自费参与公民事务和政治进程。
  - 支持您所选择的政党和候选人。

## 关键政策

- CPS-004 政治活动
- CPS-005 国际业务
- CPS-008 礼物、款待、其他商务礼仪和赞助
- CPS-045 政府事务
- CPS-730 遵守反腐败法
- CRX-251 慈善捐款

## 如果我有问题、疑问或疑虑， 应该与谁联系？

一般来说，首先应与您的主管或经理讨论情况。如果这样做不可行，或者您的经理无法帮助您解决问题，您有责任继续大声疾呼并寻求解决方案。

如需了解更多信息，请访问企业道德与商业行为网站，查看我们的“道德流程如何运作”手册。





# 收据和确认函

收据和确认函的打印版本仅供阅读本文件打印版本的员工使用。

所有有权访问我们的学习管理系统的员工均将在线确认完成。

我确认我已阅读、理解并将遵守设定标准、洛克希德·马丁公司道德与商业行为准则。我了解，洛克希德·马丁公司的每位员工、董事会成员、顾问、合同工或其他代表公司或为公司行事的代理人均有责任了解并遵守本准则的原则和标准。我还了解，违反本准则的行为应予以纠正，并可能导致纪律处分，严重者甚至解雇。

签名：\_\_\_\_\_

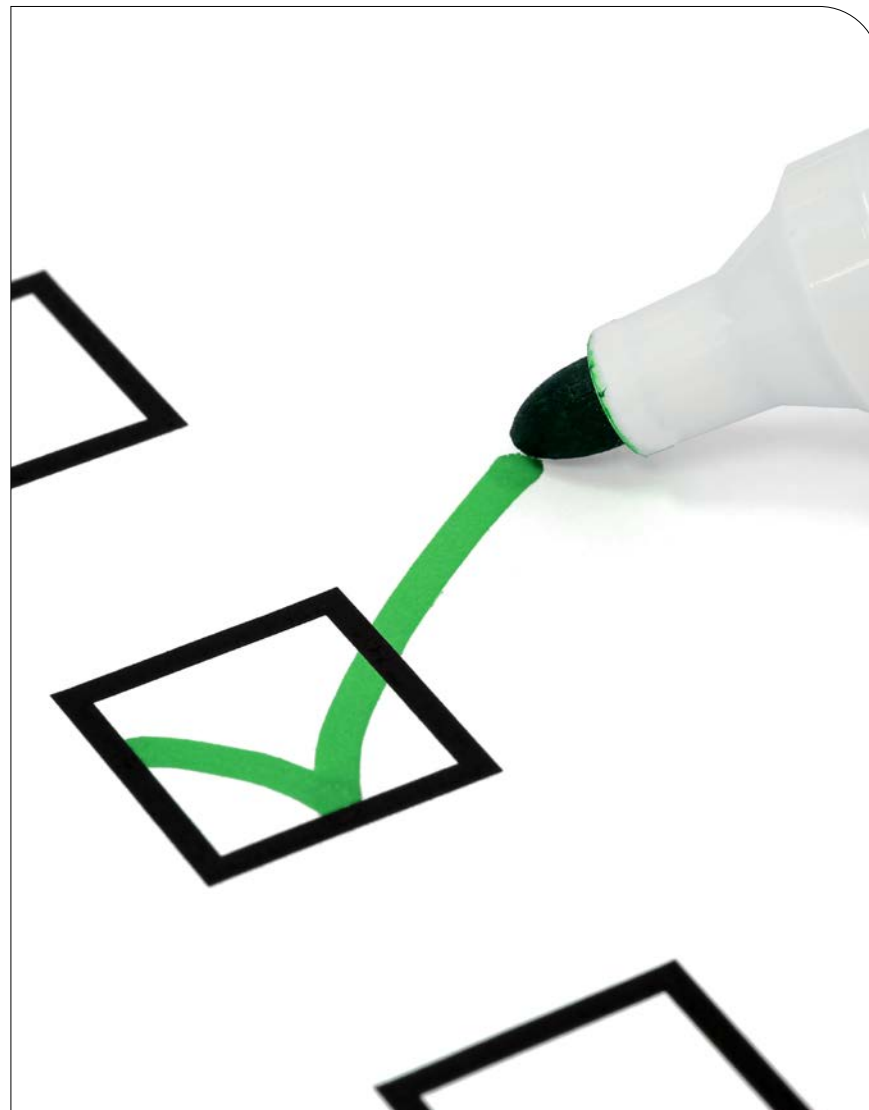
打印姓名：\_\_\_\_\_

员工编号 (如适用)：\_\_\_\_\_

公司：\_\_\_\_\_

日期：\_\_\_\_\_ 地点：\_\_\_\_\_

有关提交此表格和安排填写记录的说明，请联系人力资源部或道德办公室。如果您不是洛克希德·马丁公司的员工，请联系您的洛克希德·马丁公司联系人。







# 道德与 商业行为

诚信铸就卓越